

ภาคผนวกที่ 12

แผนมาตรการป้องกันและระงับอัคคีภัย

- (ค) ข้อควรระวังในการใช้โดยอาจจะเป็นเครื่องแต่งกายที่สามารถป้องกันได้ อุปกรณ์ป้องกันสารเข้าสู่ร่างกายทางระบบการหายใจ อุปกรณ์ป้องกันผิวหนังและดวงตา ป้ายเตือนให้ระวัง
 - (ง) เป็นสารอันตรายติดไฟหรือเกิดระเบิดได้หรือไม่
 - (จ) วิธีปฏิบัติในการแก้ไขเมื่อเกิดเหตุอันตราย
 - (ฉ) การจัดเก็บอย่างปลอดภัย
- 10.3 อุปกรณ์ที่ใช้บรรจุวัตถุอันตรายจะต้องมีฉลากเตือนสำหรับการขนส่งและการจัดเก็บอย่างเหมาะสม
- 10.4 ผู้ปฏิบัติงานที่ต้องใช้วัตถุอันตรายจะต้องผ่านการอบรม และได้รับคำแนะนำในการใช้งานอย่างปลอดภัย
- 10.5 เอกสารเกี่ยวกับวัตถุอันตรายจะต้องส่งให้เจ้าหน้าที่ความปลอดภัย 1 ชุด

ส่วนที่ 11 มาตรการป้องกันและระงับอัคคีภัย

11.1 แผนปฏิบัติการฉุกเฉินกรณีเพลิงไหม้ในพื้นที่งานก่อสร้าง

- (ก) สำนักงานภาคสนามจะต้องเตรียมแผนปฏิบัติการกรณีเหตุฉุกเฉินและติดป้ายประกาศแสดงไว้ให้เห็นอย่างชัดเจน
- (ข) มีการจัดเตรียมระบบบัญชีรายชื่อผู้ปฏิบัติงานและผู้ควบคุมงานที่เกี่ยวข้องงานความปลอดภัยที่จะต้องติดต่อหรือรายงานให้ทราบในกรณีฉุกเฉิน รวมทั้งจัดทำรายชื่อและแผนที่ของโรงพยาบาล ที่ตั้งอยู่ในพื้นที่ใกล้เคียงกับสถานที่ก่อสร้าง ที่สามารถนำผู้บาดเจ็บส่งไปได้อย่างรวดเร็ว
- (ค) มีวิธีการใช้คำสั่งสัญญาณเตือนภัยให้อพยพคนออกจากพื้นที่ เช่น สัญญาณเสียงเตือนภัย (ไซเรน)
- (ง) กำหนดให้บุคคลที่มีหน้าที่ควบคุมสถานการณ์ และปฏิบัติการกรณีฉุกเฉิน ได้แก่
 - ผู้จัดการสถานี (ผู้อำนวยการปฏิบัติการฉุกเฉิน) จะทำหน้าที่วางแผน สั่งการ ประสานงานกับวิศวกรหัวหน้างานฝ่ายสนามและชุดปฏิบัติการที่เป็นหน่วยงานสนับสนุน
 - วิศวกรหัวหน้างาน (ผู้บัญชาการฝ่ายสนาม) ทำหน้าที่
 - ☐ ประเมินสถานการณ์
 - ☐ ประสานงานกับผู้ดูแลพื้นที่นั้น ๆ
 - ☐ เลือกวิธีการ
 - ☐ ตัดสินใจ

☐ ลงมือปฏิบัติ

☐ ประเมินผล

- ชุดปฏิบัติการหน่วยผจญเพลิงเบื้องต้นมีหน้าที่ ; รับคำสั่ง และปฏิบัติการผจญเพลิงดับเพลิง
- ชุดปฏิบัติการหน่วยเคลื่อนย้ายผู้ประสบภัย มีหน้าที่ : รับคำสั่งจากผู้บัญชาการภาคสนาม เคลื่อนย้ายผู้ได้รับบาดเจ็บด้วยเครื่องมือที่เตรียมไว้
- ชุดปฏิบัติการหน่วยสื่อสาร ทำหน้าที่รับคำสั่งจากผู้บัญชาการภาคสนามและทำหน้าที่ติดต่อประสานงานกับหน่วยงานที่เกี่ยวข้องทั้งภายในภายนอก
- ชุดปฏิบัติการหน่วยช่าง ทำหน้าที่รับคำสั่งจากผู้บัญชาการภาคสนามให้ดำเนินการสอดคล้องกับสถานการณ์
- ชุดปฏิบัติการหน่วยบริการทำหน้าที่รับคำสั่งจากผู้บัญชาการภาคสนาม จัดการควบคุม นำทางผู้ประสบเหตุไปยังจุดที่ปลอดภัย จัดการจราจรและกันบุคคลที่ไม่เกี่ยวข้องเข้ามาในพื้นที่เกิดเหตุ

11.2 ขั้นตอนปฏิบัติการกรณีเกิดเหตุเพลิงไหม้

- (ก) ผู้ที่ประสบเหตุเพลิงไหม้ให้ใช้อุปกรณ์ดับเพลิงที่จัดเตรียมไว้ในพื้นที่นั้นรับดับเพลิงตามความสามารถทันทีหลังจากดับได้แล้วให้แจ้งวิศวกรหัวหน้างานและเจ้าหน้าที่ความปลอดภัยเพื่อให้เข้าไปตรวจสอบหาสาเหตุ
- (ข) ในกรณีที่เพลิงลุกไหม้รุนแรงไม่สามารถดับเพลิงได้เพียงลำพัง ให้หนีไปที่ปลอดภัยก่อน วิศวกรหัวหน้างาน ที่อยู่ในพื้นที่ทำงานจะเป็นผู้สั่งการประเมิน

สถานการณ์ ถ้าเพลิงไหม้ไม่รุนแรงสามารถระดมช่วยกันดับเพลิงได้ ก็จะสั่งให้ผู้ที่มีความสามารถ โดยเฉพาะชุดปฏิบัติการผจญเพลิง ช่วยกันดับไฟแต่ถ้ารุนแรงมากไม่สามารถดับเพลิงได้และอาจจะเป็นอันตรายถึงแก่ชีวิต หัวหน้างานจะทำการสั่งอพยพหนีไฟทันที โดยวิศวกรหัวหน้างานจะทำหน้าที่สั่งการเปิดสัญญาณเตือนภัยเพลิงไหม้ แจ้งเหตุให้เจ้าหน้าที่ศูนย์ควบคุมส่วนกลางรับทราบและเตรียมการอพยพหนี

- (ค) เมื่อมีสัญญาณเตือนภัยดังขึ้นพนักงานทุกคนจะต้องหยุดปฏิบัติงานทันทีรีบเก็บเครื่องมือ ตัดไฟ ปิดวาล์วแก๊สต่าง ๆ ให้เร็วที่สุด แล้วให้รีบไปที่จุดรวมพลที่ปลอดภัย บริเวณทางออกหนีไฟ

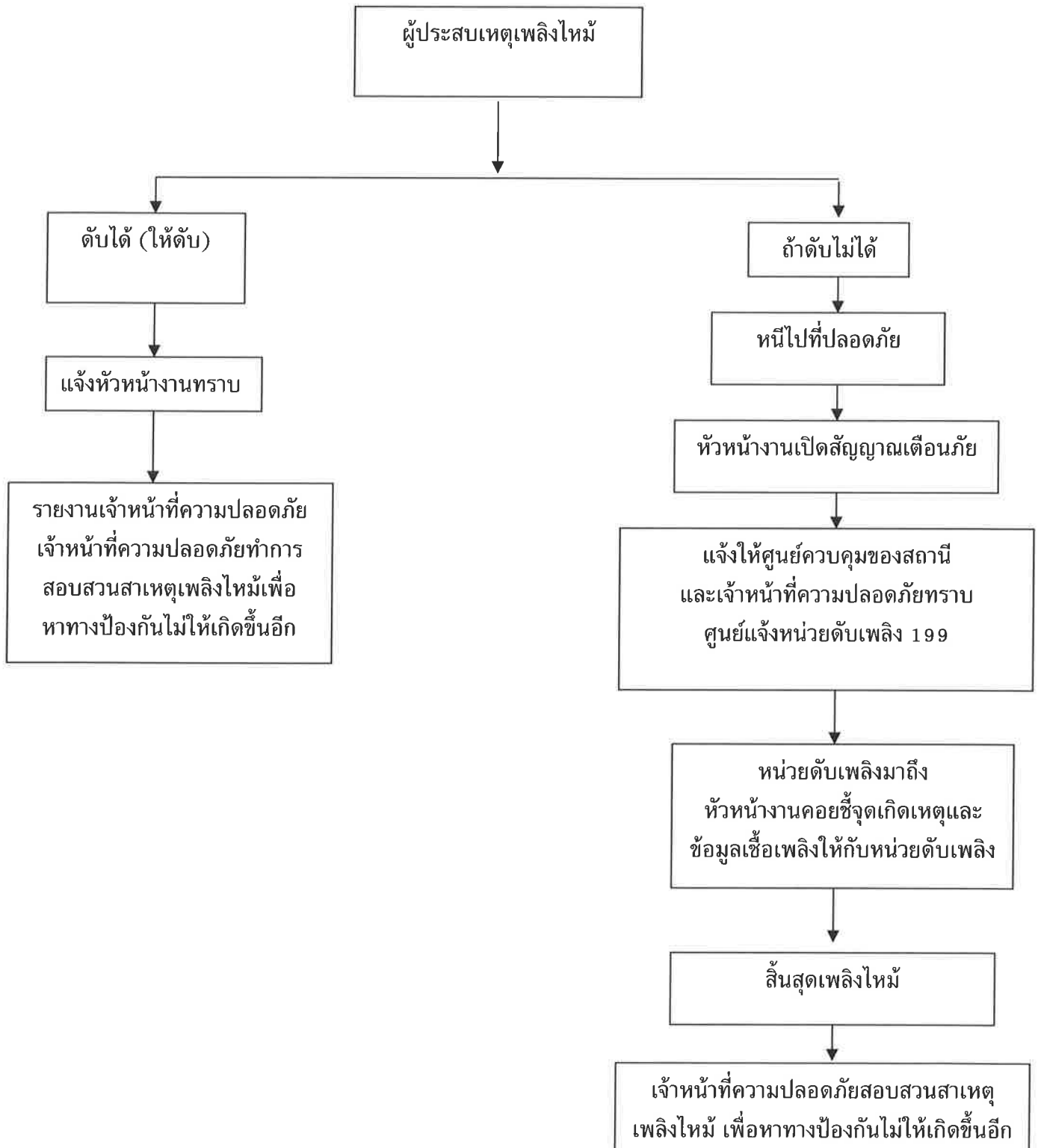
(ง) วิธีการอพยพหนีไฟ

- พยายามระงับสติอารมณ์ อย่าตกใจและปฏิบัติตามระบบการอพยพที่ได้วางแผนและฝึกไว้
- การอพยพหนีไฟให้ใช้วิธีเดินเร็ว ห้ามวิ่ง หรือเดินช้า
- การเดินลงบันไดหนีไฟควรเดินเรียงแถวเพื่อป้องกันการเบียดเสียดและการสะดุดทกล้ม ซึ่งเป็นอันตรายต่อกลุ่มคนอพยพภายในช่องบันไดได้ เวลาเดินห้ามคุยกัน ห้ามเดินล้วงกระเป๋า สายตามองชั้นบันไดมือจับราวบันได อย่าส่งเสียงอะอะโวยวาย หรือเร่งให้คนหน้าเดินเร็วขึ้น อย่าผลักอย่าดันหรือแซงกันภายในบันไดหนีไฟ
- ทำการตรวจเช็คจำนวนคนที่อพยพและที่อาจจะยังมีหลงเหลืออยู่จะได้ดำเนินการช่วยเหลือต่อไป

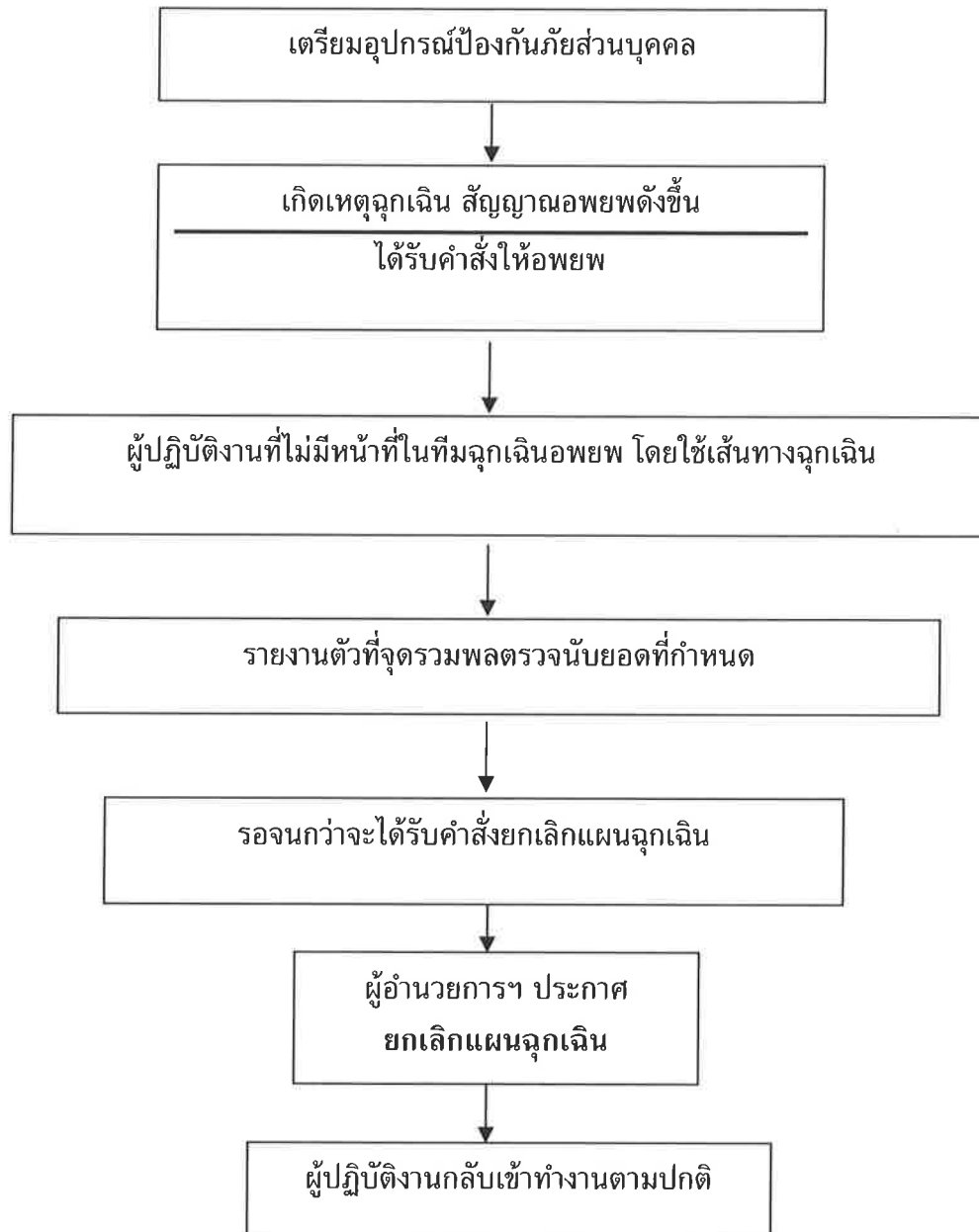
(จ) สำหรับศูนย์สื่อสาร เมื่อวิศวกรหัวหน้างาน แจ้งเหตุเพลิงไหม้รุนแรงไม่สามารถดับได้เอง ทางศูนย์สื่อสารประสานงานแจ้งเหตุให้กับตำรวจดับเพลิง (โทร.199) เมื่อตำรวจดับเพลิงมาถึงวิศวกรหัวหน้างานจะต้องเป็นผู้ให้ข้อมูลเชื้อเพลิงรายละเอียดการเกิดเพลิงไหม้ และชี้จุดเกิดเหตุให้กับตำรวจดับเพลิง เพื่อให้ดำเนินการต่อไปได้อย่างถูกต้องเหมาะสม

(ฉ) ในกรณีที่มีผู้บาดเจ็บ ชุดปฏิบัติการหน่วยเคลื่อนย้ายผู้ประสบภัย ให้ทำหน้าที่ใช้อุปกรณ์ที่เตรียมไว้ เช่น เปลสนามลำเลียงออกมา

11.3 แผนผังขั้นตอนการปฏิบัติงานเมื่อประสบเหตุเพลิงไหม้



11.4 แผนอพยพหนีภัยงานก่อสร้าง



ผู้อำนวยการปฏิบัติการฉุกเฉินหรือหัวหน้าทีมปฏิบัติการฉุกเฉิน จะพิจารณาสถานการณ์พื้นที่ที่เกิดเหตุร่วมกับหน่วยงานที่รับผิดชอบจนแน่ใจว่าจะไม่มีอันตรายใด ๆ กับผู้ปฏิบัติงานจึงจะประกาศยกเลิกแผนฉุกเฉิน